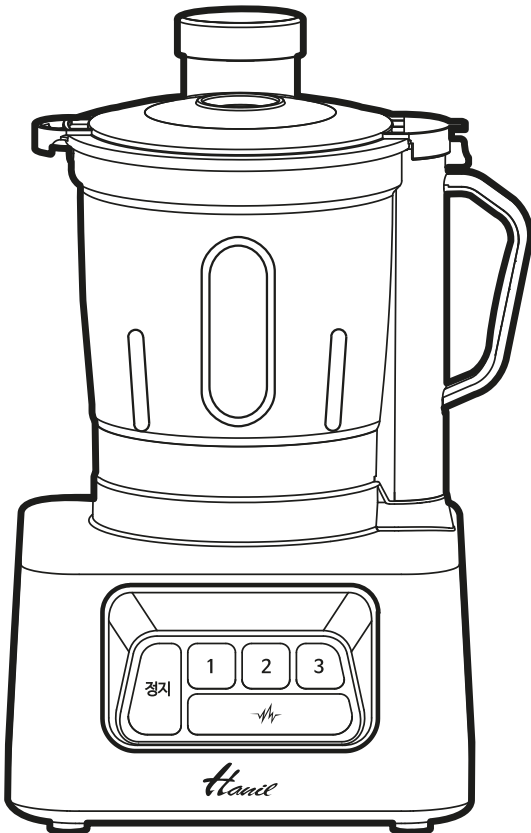


# Hanil

사용설명서 | Instruction Manual



## Блендер

HMF-4050TG, 4070TG, 4010SS,  
PMFP-4500TG

---

사용하기 전 .....

사용방법 .....

사용 후 관리 .....

고객지원 .....

한 일 전 기 주 식 회 사

Прибор предназначен для бытового пользования

---

## БЛАГОДАРИМ ВАС ЗА ТО, ЧТО ВЫБРАЛИ НАШ БЛЕНДЕР!

---

Перед началом работы внимательно прочтите инструкцию, чтобы обеспечить правильное использование и обслуживание прибора.

- Если в процессе эксплуатации прибора возникнет какая-либо проблема, прежде чем обратиться в Сервисный центр, проверьте раздел Неисправности и диагностика.
- Вы не сможете безопасно использовать прибор, не ознакомившись предварительно с инструкцией.
- Храните прибор в недоступном для детей месте.

---

## Содержание

### Перед использованием

- 02 | Уважаемый покупатель
- 03 | Комплектация прибора

### Уход после использования

- 11 | Уход после использования
  - 11 Очистка
  - 12 Совет
  - 12 Хранение

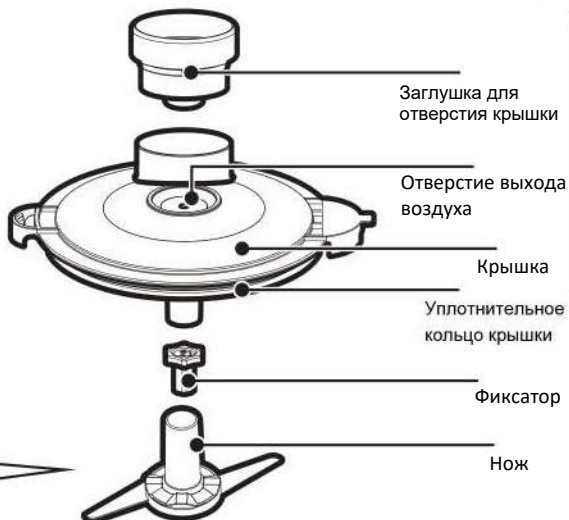
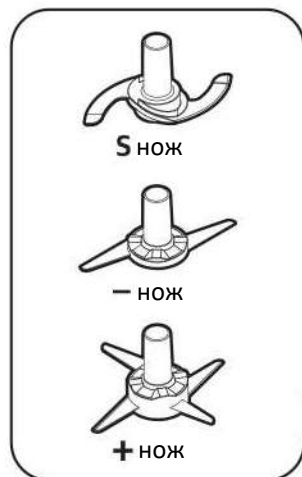
### Использование

- 04 | Перед использованием
  - 04 Сборка и разборка
  - 05 Соединение и разделение ножей
  - 06 Что такое Auto Pulse?
  - 07 Как использовать ножи
  - 08 Переключение режимов
- 09 | Использование

### Поддержка покупателей

- 13 | Инструкции по безопасности
    - 13 Меры предосторожности
    - 15 Меры предосторожности при использовании
    - 17 Меры предосторожности при очистке и хранении
  - 18 | Неисправности и диагностика
  - 19 | Технические характеристики
  - 20 | Руководство по расходным материалам
  - 21 | Гарантия
-

## Комплектация прибора



\* Указанные компоненты доступны только в некоторых моделях



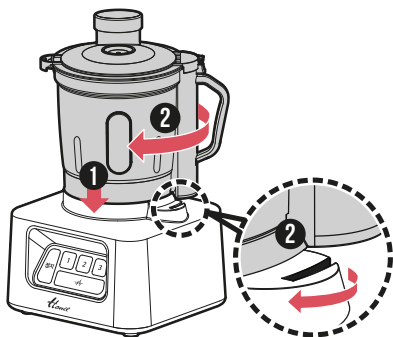
P. 7)

※ Пожалуйста, перед использованием проверьте комплектацию

## Перед использованием

Стакан, основной корпус и крышка

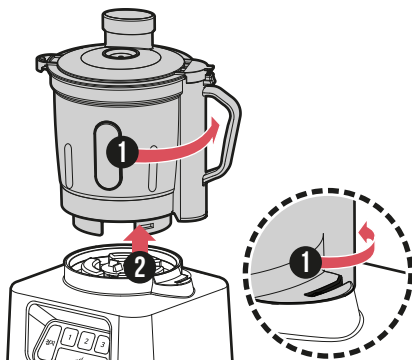
### Сборка



1 Поставьте стакан на корпус.

2 Поверните по часовой стрелке.

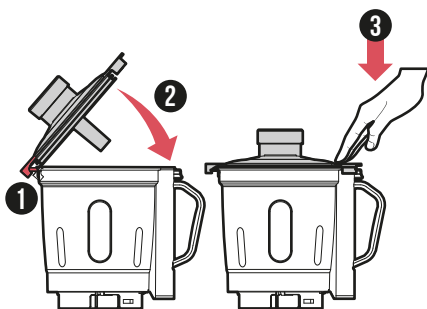
### Разборка



1 Придерживая одной рукой корпус, другой рукой поверните стакан против часовой стрелки.

2 Снимите стакан.

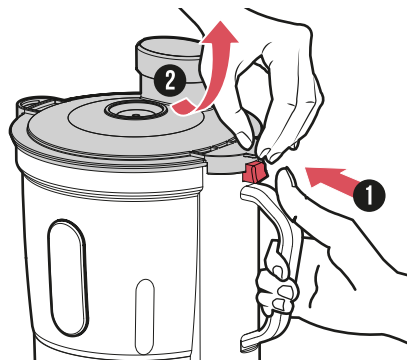
### При закрытии крышки



1 Установите крышку к вершине стакана.

2 3 Опустите крышку и нажимайте до тех пор, пока не услышите щелчок.

### При открытии



1 Нажмите на кнопку блокировки.

2 Снимите крышку поднятием вверх.



Если крышка и стакан не соединены до конца или соединены неверно, защитное устройство не даст прибору начать работу.

## Перед использованием

### Установка и снятие ножей



Перед заменой ножа обязательно отсоедините питание и снимите стакан с основного корпуса.



Будьте осторожны и не поранитесь ножом.



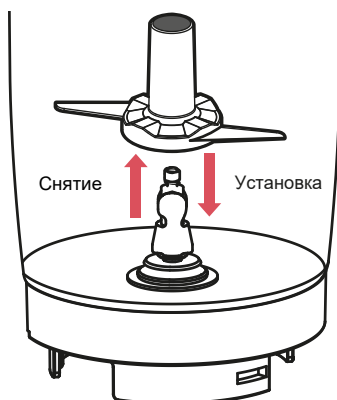
Не пытайтесь использовать прибор без крышки.



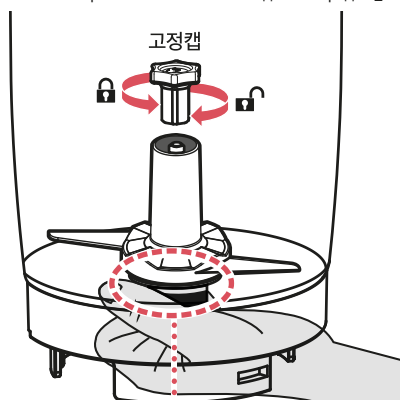
Закладывайте ингредиенты внутрь стакана только после того, как закрепите нож.

### Установка и снятие ножей

※ При снятии ножей соблюдайте порядок 2-1



**1** Прикрепите нож к корпусу /  
Отсоедините нож от корпуса



**2** Удерживая шарнир, поверните  
Удерживая шарнир, поверните

↻ фиксатор влево

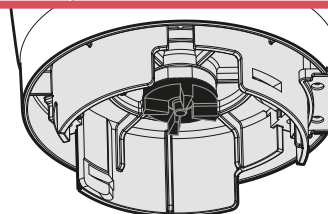
↻ фиксатор вправо



При установке и снятии ножей можно пораниться о лезвия, поэтому обязательно придерживайте резиновую деталь под чашей.



Если резиновая деталь под чашей выпала, обратитесь в Сервисный центр для ее замены.  
Не пользуйтесь блендер не закрепив фиксатор.



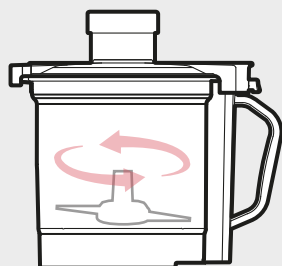
Шарнир (черным цветом)

## Перед использованием

### Что такое Auto Pulse?

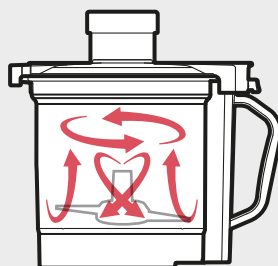


- Auto Pulse - это технология Hanil, разработанная для учета характеристик различных ингредиентов.  
Auto Pulse - это цифровая программа, в которой лезвие многократно движется и останавливается.



Непрерывная работа

VS



### Режим Auto Pulse

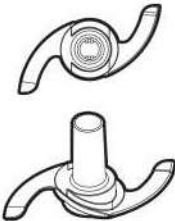
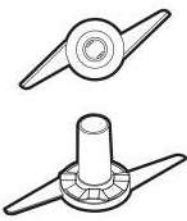
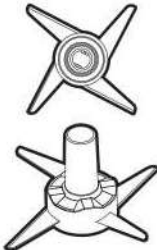
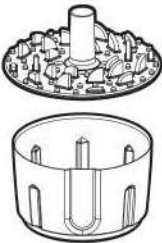
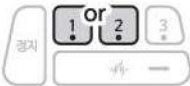






Более мелкие продукты вращаются быстрее и легче измельчаются, чем более крупные и тяжелые, которые при равномерном вращении оседают на дне и могут недостаточно хорошо измельчиться. При использовании режима Auto Pulse продукт циркулирует сверху вниз и вы можете получить более однородную массу.

### Целостность пищевого волокна

Пищевые волокна, управляемые автоимпульсом, меньше повреждаются ножом в сравнении со стандартным режимом непрерывной работы, что позволяет сохранить большее количество полезных питательных веществ.

## Перед использованием

### Как использовать ножи

	<b>S</b> НОЖ	<b>-</b> НОЖ	<b>+</b> НОЖ	Пластина с зубчиками* и чаша
Изображение				
Цель	Измельчение	Дробление	Миксер (смешивание)	Функция очистки чеснока
Пример применения	<p>Подливы, соусы</p> 	<p>Натуральные приправы, детское питание, каши, смузи, лед</p> 	<p>Взбивание яиц, сок, рубка мяса</p> 	<p>Очистка чеснока</p> 
	<p>Чеснок, овощи</p> 	<p>Фарш (предварительно разрезать на куски и удалить твердые кости)</p> 	<p>Предварительно очистить от кожицы, скорлупы</p> 	<p>Используйте только в режиме Auto Pulse</p> <p>В сухом чесноке отрежьте корневую часть ножом перед тем, как поместить в чашу.</p>
Советы по использованию	При большом объеме продуктов увеличьте режим непрерывной работы.	Не используйте с очень твердыми продуктами. Можно использовать для сухих и жаренных продуктов.	Смешивание продуктов происходит быстрее, чем при использовании S ножа.	<p>Сухой чеснок легче поддается очистке, чем влажный. Но даже сухой чеснок очищается только на 60-70%.</p> <p>Поместите чеснок в оболочке в чашу на пластину с зубчиками.</p>
Номинальный объем одной загрузки	Миксер 1200 мл / Измельчение 400 мл			
Модель	HMF-4050TG, 4070TG, 4010SS, PMFP-45000TG			PMFP-45000TG

## Перед использованием

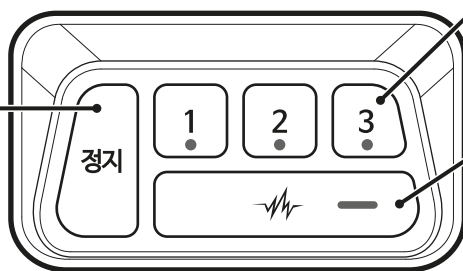
### Переключение режимов



Не работайте с панелью управления мокрыми руками.

#### Стоп

Остановка работы.  
Возврат в режим ожидания.



#### Непрерывная работа

Возможны 1~3 этапа регулировки.  
Если режим включен, на кнопке горит индикатор.

#### Auto Pulse

Нажмите, чтобы войти в режим Auto Pulse. Может быть включен или выключен. Если режим включен, на кнопке горит индикатор.

Непрерывная работа	1 этап (начальный)	2 этап (средний)	3 этап (сильный)
Последовательность			
Время работы	2 минуты		
Auto Pulse			
Время работы/остановки	Вкл.: 1 сек./ Выкл.: 1 сек.	Вкл.: 2 сек./ Выкл.: 1 сек.	Вкл.: 3 сек./ Выкл.: 1 сек.

- Независимо от выбранного режима и этапа, общее время работы составит 2 мин.
- При нажатии на непрерывный режим во время рабочего цикла, новый режим автоматически переключится на 1 этап. Если вы нажмете на кнопку Auto Pulse во время режима непрерывной работы, то прибор заработает в соответствующем этапе, но уже в режиме Auto Pulse.
- Если прибор в режиме ожидания и вы нажали кнопку Auto Pulse, рабочий цикл начнется в 1 этапе.

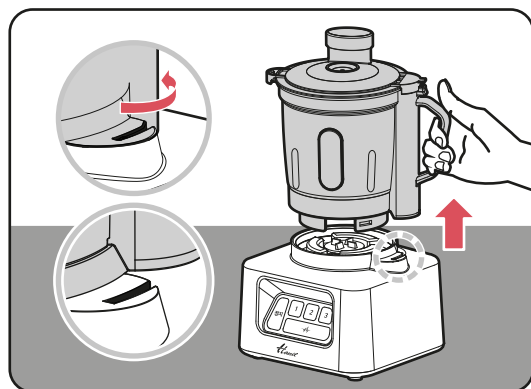


**Через 2 минуты работа прибора автоматически останавливается.**

Выберите режим снова, чтобы начать новый рабочий цикл.



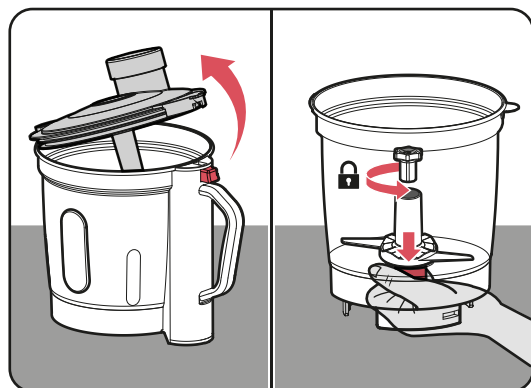
## Использование



1

Пожалуйста, отделите стакан от основного корпуса.

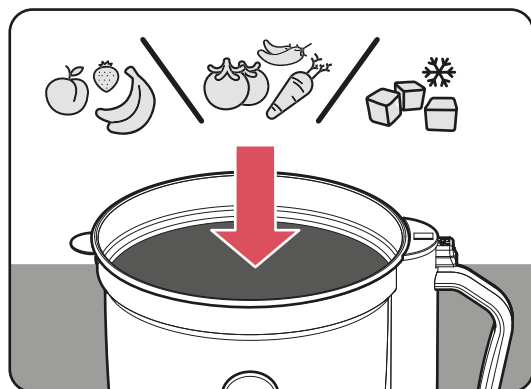
(☞ P. 4)



2

Откройте крышку и закрепите необходимый для работы нож.

(☞ P. 5)



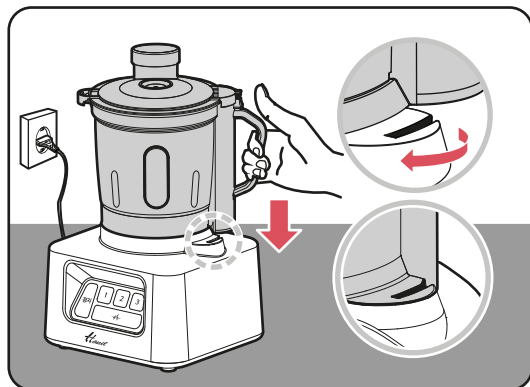
3

Вложите внутрь стакана продукты в соответствии с вместимым объемом.



При закладке больших кусков, разрежьте продукт на более мелкие на части (приблизительно 2x2 см)

## Использование



4

Подключите основной корпус к сети. Закройте крышку стакана и закрепите стакан на основном корпусе.

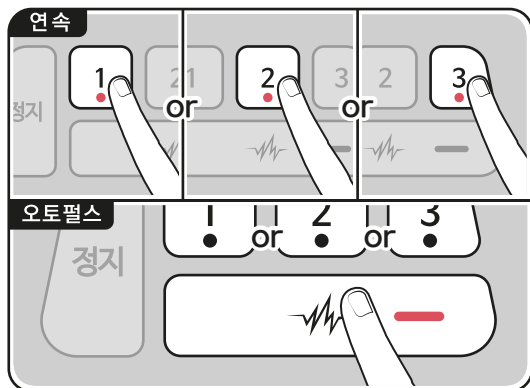
(I P. 4)



Когда стакан будет закреплен на корпусе, раздастся звуковой сигнал.



Если стакан закреплен неверно, прибор не начнет работу.



5

Для каждого режима установлено определенное время работы. Оптимальное время - 2 минуты. Для возобновления работы снова выберете необходимый режим.

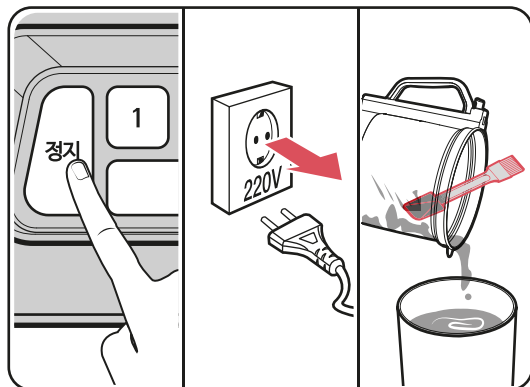
(I P. 8)



Непрерывное использование (не более 5 циклов), время остановки 1 минута.



При нажатии на кнопку Auto Pulse во время режима непрерывной работы прибор заработает в соответствующем этапе режима Auto Pulse.






6

По завершении работы отключите прибор от питания, снимите стакан и извлеките содержимое с помощью лопатки.

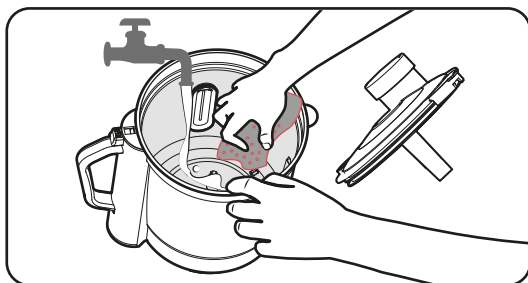


Никогда не вынимайте содержимое голыми руками.

## Уход после использования


-  Будьте осторожны, не поранитесь ножом.
-  Перед очисткой обязательно убедитесь, что прибор отключен от питания.
-  Тщательно вычистите остатки продуктов, чтобы они не остались в зазорах между основным корпусом, стаканом и ножом.


### Как мыть

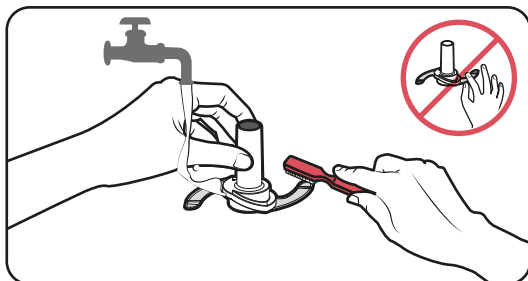


#### Стакан и крышка

- Используйте мягкую губку.
- Тщательно промойте под проточной водой и насухо протрите.

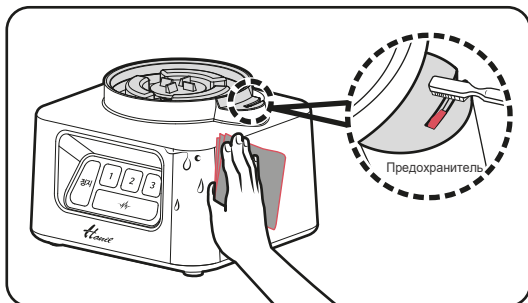
 Обязательно перед очисткой стакана снимите нож.

 Температура воды должна быть не выше 30°C.




#### Нож


- Используйте мягкую губку или чистящую щетку. Очистите под проточной водой и вытрите насухо.



#### Основной корпус

- Протрите сухой тряпкой.
- Используйте щетку, чтобы избежать попадания продуктов в зазоры.

 Попадание воды в основной корпус может привести к пожару, удару электрическим током или травме.

 Попадание посторонних предметов/веществ в зазор предохранителя может привести к нарушению в работе и травме.

## Уход после использования

### Силиконовые аксессуары

\* Указанные компоненты доступны только в некоторых моделях

(☞ P.7)



- Используйте мягкую губку или чистящую щеточку, чтобы очистить под проточной водой. После этого тщательно протрите и высушите.
- После очистки, промывки и сушки, прикрепите все детали обратно.



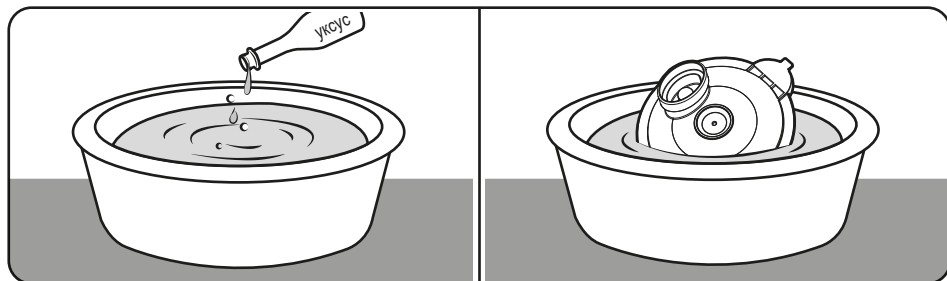
Если уплотнительное кольцо отсутствует или закреплено неправильно, содержимое стакана может вытечь во время работы. Также может возникнуть шум или повреждения из-за ослабления фиксирующей крышки.



Если после промывки как следует не удалить влагу, это может привести с загрязнению и возникновению ржавчины.

### Совет

- Для эффективной очистки стакана, крышки и ножей добавьте в воду 2-3 капли уксуса.



### Как хранить

- Тщательно вытрите насухо и храните в чистом месте, подальше от прямых солнечных лучей.
- Храните нож в защитном кожухе.
- Храните прибор в недоступном для детей месте.

## Меры предосторожности

Обязательно ознакомьтесь с мерами предосторожности перед началом использования прибора!

- Компания не несет ответственности в случае, если во время использования прибора не соблюдались меры предосторожности.
- При возникновении неисправностей во время использования обратитесь в Сервисный центр.

### Предупреждение / Внимание !

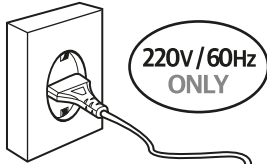


Несоблюдение мер предосторожности под данным знаком может привести к тяжелым травмам или летальному исходу.



Несоблюдение мер предосторожности под данным знаком может привести к легким повреждениям или травмам.

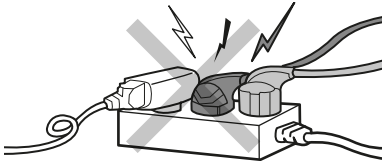
### Меры предосторожности при использовании



Используйте напряжение 220В.

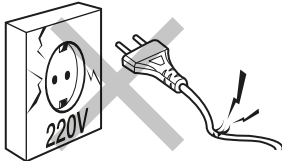
Обязательно используйте устройство защитного отключения (УЗО) с токовой чувствительностью до 30 мА. Не используйте подключение от инвентора.

- Это может привести к пожару или удару электрическим током.



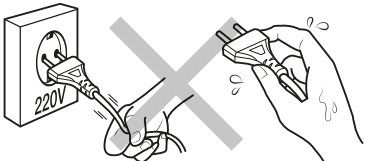
Не используйте несколько устройств одновременно при питании из одного подключения.

- Это может привести к пожару или удару электрическим током.



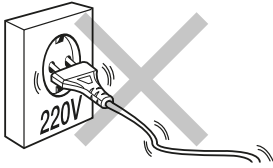
Не используйте прибор, если розетка или шнур питания повреждены. Обратитесь к специалистам для замены.

- Это может привести к пожару или удару электрическим током.



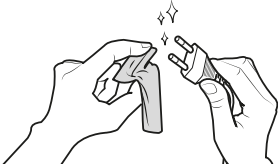
Во время отключения устройства от сети не держитесь руками за шнур питания. Не трогайте вилку мокрыми руками.

- Это может привести к короткому замыканию или удару электрическим током.



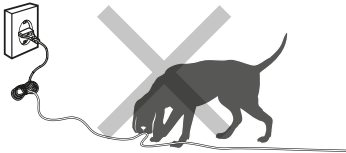
Убедитесь, что вилка полностью вставлена в розетку.

- Это может привести к повреждению контакта, пожару или травме.



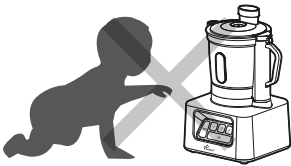
Не допускайте попадание воды, пыли или других посторонних веществ на розетку или вилку.

- Это может привести к пожару или травме.



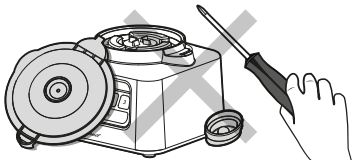
Не позволяйте домашним животным грызть шнур питания.

- Это может привести к пожару или удару электрическим током.



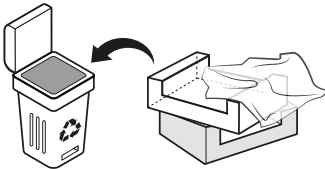
Пожалуйста, используйте и храните в недоступном для детей месте.

- Это может привести к удару электрическим током, ожогу или травме.



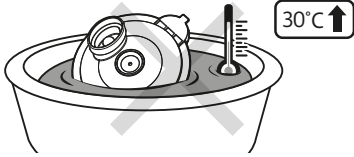
Не разбирайте, не переделывайте и не ремонтируйте изделие самостоятельно. В случае поломки обратитесь в Сервисный центр.

- Это может привести к неисправности изделия, ожогу, травме или удару электрическим током.



Упаковочные материалы не должны обнаружить дети. Пожалуйста, избавьтесь от них.

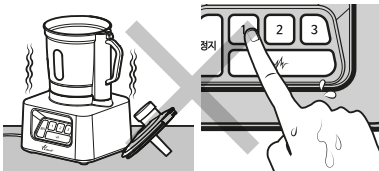
- Может вызвать удушье.



Не помещайте детали прибора в горячую воду.  
Температура воды должна быть не выше 30°C.

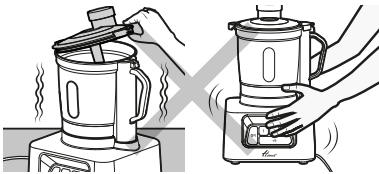
- Это может вызвать деформацию и повреждение прибора.

## Меры предосторожности во время использования



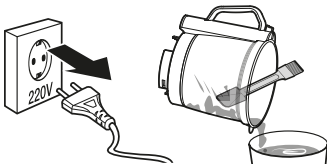
Обязательно закройте крышку перед началом работы.  
Не прикасайтесь к приборной панели мокрыми руками.

- Это может привести к удару электрическим током или травме.



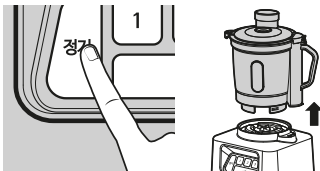
Не открывайте крышку во время работы и не перемещайте прибор во время рабочего сеанса.

- Это может привести к травме.



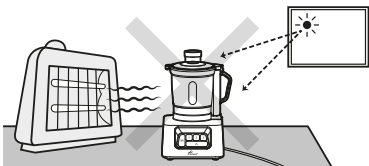
При добавлении, перемешивании или извлечении содержимого стакана, предварительно выньте вилку из розетки и используйте лопатку. Никогда не делайте этого голыми руками.

- Это может привести к травме.



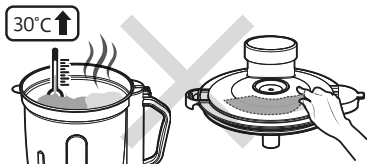
Перед тем, как снять стакан с основного корпуса, убедитесь, что нож полностью прекратил вращение.

- Это может привести к неисправности или травме.



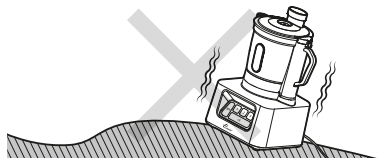
Не оставляйте прибор под прямыми солнечными лучами, возле огня или горячих материалов (эфира, бензола, спирта, газа и т.д.)

- Это может привести к обесцвечиванию, деформации и пожару.



Не используйте в приборе продукты с температурой выше 30°C (можете удалить наклейку с крышки, но предварительно ознакомьтесь с информацией на ней).

- Превышение температуры может привести к ожогам или деформации стакана.



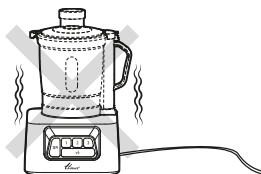
Не используйте прибор на наклонной и неровной поверхности.

- Это может вызвать травму, вибрацию, шум, поломку.



Во время работы не вставляйте в стакан ложки, палочки, пальцы и другие посторонние предметы.

- Это может привести к поломке прибора и травме.



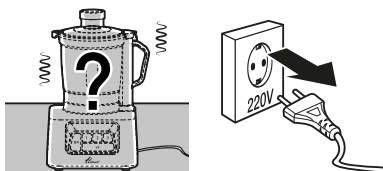
Не включайте прибор, если стакан пуст.

- Двигатель может перегреться, что приведет к поломке прибора.



Не превышайте вместимый объем стакана.

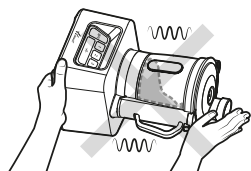
- Двигатель может перегреться, что приведет к поломке прибора.



Если во время работы возникает какая-либо проблема, в первую очередь отсоедините шнур питания от розетки.

Пожалуйста, проверьте раздел

- "Неисправности и диагностика" (📖 P.18) чтобы решить проблему.

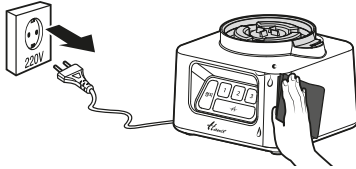


Используйте прибор только в вертикальном положении.

- Это может привести к поломке прибора.

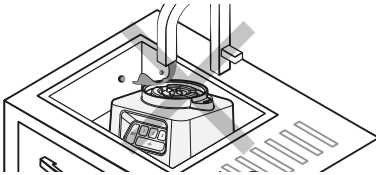


## Меры предосторожности при очистке и хранении



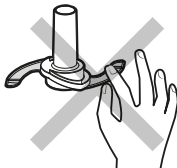
Если вы больше не собираетесь использовать прибор, отключите питание перед началом очистки.

- Это может привести к пожару или удару электрическим током.



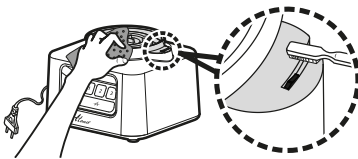
Ни в коем случае не помещайте корпус прибора под струю воды. Для очистки просто протрите его.

- Это может привести к пожару, удару электрическим током, травме и поломке изделия.



Будьте осторожны при обращении с ножом (при работе, при удалении содержимого из стакана, при очистке и т.д.)

- Это может привести к травме.



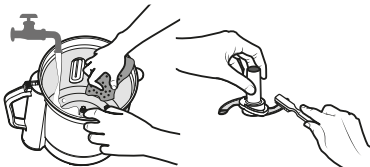
Аккуратно очистите корпус, не оставляя остатков продуктов в зазорах основного корпуса. Это может привести к неисправности предохранителя.

- Это может привести к травме.



Для очистки используйте нейтральные моющие средства или чистую воду. Не используйте для чистки металлические щетки и химические растворители.

- Это может вызвать деформацию или изменение цвета.



Очистите стакан и ножи сразу после использования. Обязательно удалите влагу перед тем, как сложите детали прибора на хранение.

- Невыполнение может привести к коррозии и повреждению прибора.

## Неисправности и диагностика

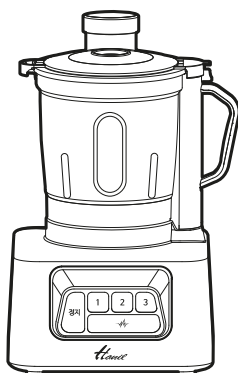
- При возникновении проблем в процессе эксплуатации прибора, перед обращением в Сервисный центр, проверьте следующие пункты:

Поломка	Проверка	Устранение
Не работает	Правильно ли установлен стакан и крышка?	Установите стакан и крышку в правильное положение, иначе предохранитель будет блокировать работу прибора.
	Подключен ли шнур питания к розетке?	Вставьте вилку в розетку и попробуйте включить прибор снова.
	Все ли в порядке с подачей электричества?	Проверьте электрический блок питания (счетчик).
Устройство внезапно прекратило работу	Не превысили ли вы время непрерывной работы прибора?	Сработало устройство защиты двигателя от перегрева. Для нормализации температуры не используйте прибор в течение 1 часа.
	Не вызывает ли вибрация скольжение стакана?	Проверьте правильно ли стакан соединен с основным корпусом. Если стакан соединен неверно, срабатывает устройство блокировки работы прибора.
Звук затора и лезвие не приходит в движение	Не превысили ли вы объем вместимых продуктов?	Пожалуйста, используйте прибор в соответствии с номинальным объемом стакана.
	Возможно продукт слишком крупного размера?	Остановите работу, разделите продукт на более мелкие части и попробуйте снова.
При работе прибор издает слишком громкий нестабильный шум	Вы используете прибор на плоской поверхности?	Для корректной работы прибора не используйте его на наклонной поверхности.
	Есть ли вокруг прибора предметы, которые могут препятствовать его работе?	Переместите прибор в более просторное место, либо уберите предметы вокруг прибора, которые могли бы помешать работе.
	Правильно ли присоединен нож?	Закрепите нож должным образом.
	Не изношен ли верхний или нижний шарнир?	Если шарниры требуют замены, обратитесь в магазин или Сервисный центр.
Ингредиенты нарезаны небольшими частями, но лезвие все равно не приходит в движение	Не превысили ли вы объем вместимых продуктов?	Пожалуйста, используйте в соответствии с номинальным объемом стакана.
	Возможно нож пришел в негодность?	Нож является расходным материалом, со временем его нужно будет заменить. Обратитесь в магазин или Сервисный центр.
Утечка содержимого стакана	Правильно ли установлена уплотнительное кольцо и закрыта крышка?	Утечка может происходить, если уплотнительное кольцо крышки неправильно закреплено, поэтому крышку невозможно плотно закрыть.
	Не превысили ли вы объем вместимых продуктов?	Пожалуйста, используйте в соответствии с номинальным объемом стакана.

## Неисправности и диагностика

Поломка	Проверка	Устранение
Чувствуется запах горелого	Вы используете прибор в первый раз?	При первом использовании прибора присутствие постороннего запаха в пределах нормы, впоследствии запах исчезнет. Пожалуйста, продолжайте использование с уверенностью.
	Не превысили ли вы вместимый объем и время непрерывной работы?	Запах горелого может возникнуть, если превышен вместимый объем продуктов или время непрерывной работы прибора. Пожалуйста, используйте в соответствии с требованиями.
Не работает кнопка вкл/выкл	Не попал ли во внутрь выключателя посторонний предмет?	Попадание инородного предмета в выключатель может привести к неисправности. Удалите посторонний предмет самостоятельно или обратитесь в Сервисный центр.
Корпус слишком сильно нагревается во время работы	Не превышен ли вместимый объем и время непрерывной работы?	Использование в течение длительного времени может привести к перегреву двигателя. После охлаждения, используйте прибор в соответствии с номинальным объемом и рекомендуемым временем непрерывной работы.

## Технические характеристики



Модель	HMF-4050TG, HMF-4070TG, HMF-4010SS, PMFP-45000TG
Напряжение	Переменный ток 220В
Мощность	60 Гц / 320 Вт
Объем чаши	Миксер 1200мл / Измельчение 400мл
Рекомендуемое время работы	2 минуты (при необходимости продолжительного использования работайте по 2 минуты с перерывом в 1 минуту не более 5 раз подряд)

## Технические характеристики

Наименование: Блендер

Марка (тип): Hanil Titanium

Модель: НМF-4070TG

Напряжение от электрической сети: 220-240В

Частота тока: 50/60Гц

Потребляемая мощность: 320Вт

Объем чаши: 1200мл

Измельчение: 400мл

Скорость вращения: 1600об/мин

Рекомендуемое время работы: 2мин(при необходимости продолжительного использования работайте по 2мин с перерывом в 1мин не более 5раз подряд)

Импульсный режим: есть

Длина шнура питания: 1.1м

Вес: 4.7кг

Габариты: 240x220x405мм

Размер упаковки: 300x450x350мм

Срок службы: 5лет

Срок гарантии на прибор: 1год

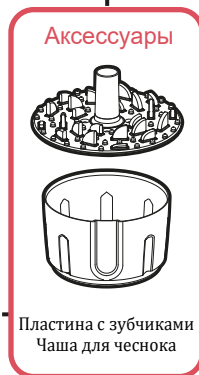
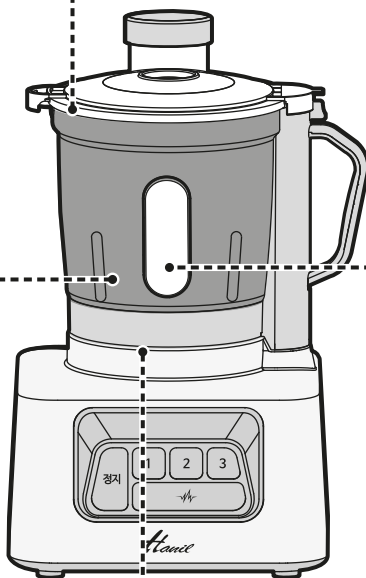
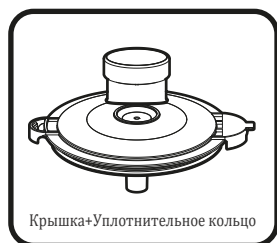
Правила утилизации: В соответствии с действующими нормативно-правовыми актами, уточняйте правила утилизации в местных органах власти.

Соответствие требованиям: ТР ТС 004/2011 "О безопасности низковольтного оборудования", ТР ТС 020/2011 "Электромагнитная совместимость технических средств", ТР ЕАЭС 037/2016 "Об ограничении применения опасных веществ в изделиях электротехники и радиоэлектроники".

Изготовитель: Республика Корея, Hanilelectronic Co.,Ltd. 10, Usangondan-gil, Wonju-si, Gang-won-do, South Korea

Импортер: ООО "Кореал", 690000, г.Владивосток, ул.Днепровская, д.95В, офис 8, тел.: 8 800 200 73 50

Дата изготовления указана на приборе





## ГАРАНТИЙНЫЙ ТАЛОН

Наименование изделия	
Серийный номер	
Срок гарантии (мес.)	

Срок проверки оборудования – до 7 дней.

Срок замены товара ненадлежащего качества или устранения неисправности до 20 дней (при отсутствии необходимого товара на складе – до 1 месяца).

### Условия гарантийного обслуживания

1. Доставка оборудования, подлежащего гарантийному ремонту, в сервисную службу осуществляется клиентом самостоятельно и за свой счет, если иное не оговорено в дополнительных письменных соглашениях.
2. Гарантийные обязательства не распространяются на материалы и детали, считающиеся расходными в процессе эксплуатации.
3. Гарантийные обязательства аннулируются, если:
  - Повреждены защитные знаки фирмы-производителя или фирмы-продавца: стикеры, наклейки, голограммы, пломбы и др.;
  - Изделия подвергались ремонту неуполномоченными лицами с нарушением требований производителя и норм техники безопасности;
  - Дефекты вызваны изменениями вследствие применения товара с целью, не соответствующей установленной сфере применения данного товара, указанной в руководстве по эксплуатации;
  - Изделие повреждено или вышло из строя в связи с нарушением правил и условий установки, подключения, эксплуатации, хранения и транспортировки;
  - Оборудование повреждено вследствие природных стихий, пожаров, наводнений, землетрясений, бытовых факторов и прочих ситуаций, не зависящих от продавца;
  - Изделие имеет выраженные механические и/или электрические повреждения, полученные в результате каких-либо действий покупателя, либо сторонних лиц;
  - Возникло повреждение, вызванное попаданием внутрь изделия посторонних предметов, веществ, жидкостей, насекомых или животных.
  - Возникли повреждения, вызванные несоблюдением сроков технического и профилактического обслуживания, если оно необходимо для данного изделия;
  - Оборудование было повреждено в результате использования некачественных и/или неисправных, либо нестандартных расходных материалов;
  - Дефекты вызваны образованием на нагревательных элементах избыточного слоя накипи.

**Печать и подпись продавца**

Дата продажи

\_\_\_\_\_ (ФИО)

«\_\_» \_\_\_\_\_ 20\_\_ г.

\_\_\_\_\_ (подпись)

М.П.

**Данный экземпляр хранится у продавца в течении срока гарантии на  
проданное изделие.**

Наименование изделия	
Серийный номер	
Срок гарантии (мес.)	

Изделие в полной комплектации, включая инструкцию по эксплуатации на русском языке, получил(а), претензий по состоянию товара не имею.

С условиями гарантийного обслуживания ознакомлен(а) и согласен(а).

**Подпись покупателя**

\_\_\_\_\_ (ФИО)  
\_\_\_\_\_ (подпись)

Дата продажи

« \_\_\_\_ » \_\_\_\_\_ 20 \_\_\_\_ г.